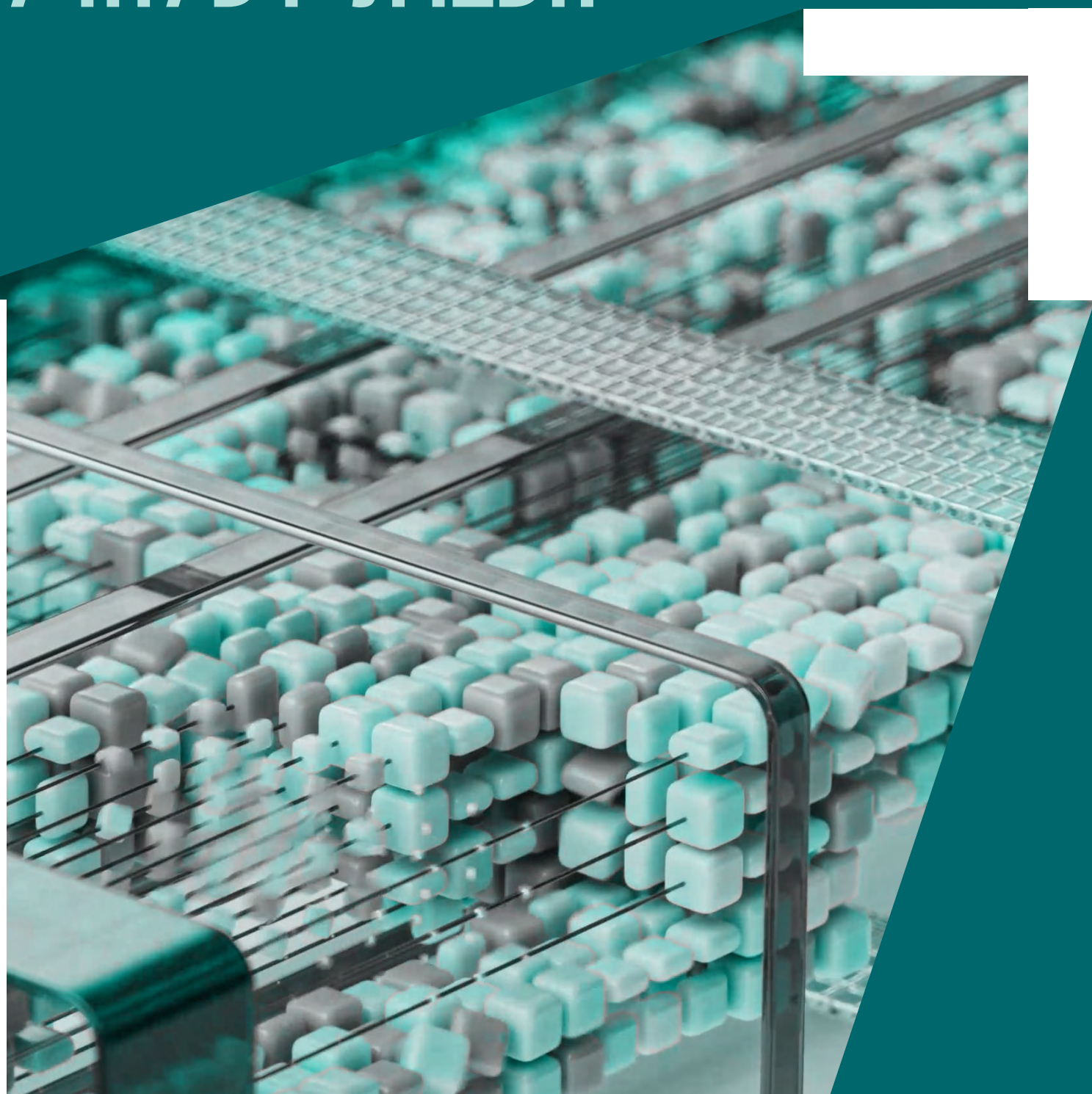




מדריך לחישוב תשלום לרשות החדשנות בגין העברת ידע לחו"ל



חברות, יזמות ויזמים יקרים,

מדריך זה מוגש לכם במטרה לפשט ולהקל עליכם בהבנת חישוב סכום התשלום לרשות החדשנות במקרה של העברת ידע לחו"ל, בהתאם להוראות [לעניין העברת ידע](#) ובכפוף לאישור מראש של ועדת המחקר.

קיימות דרכים נוספות להעברת ידע – העברת ידע ברישיון, העברת ידע לצרכי רישום בלבד, העברת ידע בתמורה לידע חליפי ועוד, אך **מדריך זה מתמקד רק במקרה הנפוץ של העברת ידע לחו"ל.**

בהצלחה,

רשות החדשנות

*המדריך נכתב בלשון זכר, אך מיועד לנשים וגברים כאחד.

תוכן העניינים

- 4.....חישוב סכום התשלום לרשות החדשנות
- 5.....דגשים לחישוב סכום התשלום לרשות החדשנות
- 7.....דוגמאות לחישוב סכום התשלום לרשות החדשנות
- 7.....דוגמה כללית
- 8.....דוגמה – סכום מינימלי
- 9.....דוגמה – סכום מקסימלי
- 10.....דוגמה – סכום מקסימלי עם התחייבות הרוכשת להשאר פעילות המו"פ בישראל ...
- 11.....דוגמה – פחת
- 13.....שאלות נפוצות

חישוב סכום התשלום לרשות החדשנות

העברת ידע לחו"ל מתייחסת, בין היתר, למקרים של העברת הבעלות בידע לחו"ל, מתן זכויות בידע לחו"ל, ובפרט העברת זכויות הקשורות למחקר ולפיתוח. ועדת המחקר רשאית לאשר בקשות להעברת ידע לחו"ל בכפוף לתשלום "הסכום הבסיסי" לרשות החדשנות.

הסכום הבסיסי הינו היחס שבין המענקים שקיבלה החברה מרשות החדשנות, לבין סך הוצאות המו"פ שהוציאה החברה בפיתוח הידע המועבר לחו"ל, כשהוא מוכפל במחיר המכירה של הידע. מהסכום לתשלום מנכים את תשלומי התמלוגים, שהחברה כבר שילמה לרשות (אין Double dipping). בהתאם לכך, לנוסחה ארבעה מרכיבים מרכזיים:

1. **מענקי הרשות** – מענקים ששולמו לחברה על ידי רשות החדשנות
2. **תמורת העסקה** – סכום העסקה בהתאם לחוזה
3. **הוצאות מו"פ** – הוצאות מו"פ (נטו) לפי הדוחות הכספיים המבוקרים (לא כולל מענקי הרשות שיתווספו בנפרד לחישוב). אפשר לכלול את כל הוצאות המו"פ הקשורות לידע המועבר, גם אם הוצאו לפני תמיכת הרשות
4. **תמלוגים** – תמלוגים ששולמו בפועל לרשות החדשנות על ידי החברה (במידה והיו)

נוסחת החישוב

$$\text{הסכום הבסיסי} = \text{תמורת העסקה} \times \frac{\text{מענקי הרשות}}{\text{הוצאות המו"פ} + \text{מענקי הרשות}}$$

מהסכום הבסיסי יש להפחית את התמלוגים ששולמו, כך שיתקבל הסכום שיש לשלם לרשות החדשנות בגין העברת הידע לחו"ל.

* באזור האישי באתר רשות החדשנות, קיים מחשבון לחישוב סכום התשלום לרשות החדשנות בגין העברת ידע. מדובר בסימולציה בלבד. הסימולציה נועדה לתת תמונה כללית ולא סופית. הסכום הסופי לתשלום יקבע על ידי ועדת המחקר, בהתאם למידע שיוגש לה והנתונים שיוצגו בפניה. [מוזמנים להתנסות.](#)

דגשים לחישוב סכום התשלום לרשות החדשנות

1. מענקי הרשות צוברים ריבית שנתית בהתאם למפורט [בנספח ד' של מסלול הטבה](#). [מספר 1](#) – הוראות לעניין התמלוגים וכללים לתשלומם. על אף האמור, לצורך פשטות, במדריך זה הדוגמאות והחישובים אינם כוללים התייחסות לריבית.
2. חשוב לציין כי הסכום לתשלום מוגבל וכי מוגדרים סכום מינימלי וסכום מקסימלי לתשלום.
 - ◀ **סכום מינימלי:** הסכום לתשלום לרשות החדשנות לא יפחת מסך המענקים שהחברה קיבלה מרשות החדשנות, בתוספת ריבית שנתית. חשוב לציין כי לא ניתן לבצע העברת ידע לחו"ל, מבלי להחזיר לכל הפחות את המענקים שניתנו בתוספת ריבית שנתית. [ראו דוגמה](#)
 - * במקרים מסויימים של פירוק בבית משפט, ועדת המחקר יכולה לאשר העברת ידע לחו"ל בכפוף לתשלום הסכום הבסיסי (ללא חובת התשלום של הסכום המינימלי).
 - ◀ **סכום מקסימלי:** הסכום לתשלום לרשות החדשנות לא יעלה על פי שישה מסך המענקים שהחברה קיבלה מרשות החדשנות, בתוספת ריבית שנתית. [ראו דוגמה](#)
 - ◀ **סכום מקסימלי עם התחייבות הרוכשת להשאר פעילות המו"פ בישראל:** אם הרוכשת מתחייבת להשאר משרות המו"פ של החברה בישראל לתקופה של לפחות שלוש שנים, הסכום לתשלום לא יעלה על פי שלושה מסך המענקים שהחברה קיבלה מרשות החדשנות, בתוספת ריבית שנתית. [ראו דוגמה](#)

המשך בעמוד הבא »

דגשים לחישוב סכום התשלום לרשות החדשנות (המשך)

3. פחת – ראו דוגמה

- כחישוב סכום התשלום לרשות החדשנות קיים **פחת** – המשקף את התיישנות הידע שפותח בעזרת מענקי הרשות.
- מתחילים לחשב את הפחת החל מתום ארבע שנים ממועד סיום תקופת הביצוע של התיק האחרון בתוכנית המועברת לחו"ל. החל ממועד זה (סוף שנה רביעית), תופחת שביעית מ"הפרש". **ההפרש** מחושב באופן הבא:

$$\text{ההפרש} = \text{ריבית שנתית} - \text{מענקי הרשות} - \text{הסכום הבסיסי} \\ * \text{יש לחסר משמאל לימין}$$

- כעבור כל שנה נוספת תופחת שביעית נוספת מ"ההפרש".
- לאחר חלוף 10 שנים מלאות ממועד סיום תקופת הביצוע של התיק האחרון בתוכנית המועברת לחו"ל, ההפרש יופחת באופן מלא (פחת מלא). כלומר, התשלום לרשות יהיה החזר המענק בתוספת ריבית שנתית ובניכוי התמלוגים ששולמו.

כחישוב הפחת:

$$\text{הפחת} = \text{ההפרש} \times \frac{\text{מספר שנות פחת}}{7}$$

[>> חזרה ל-דגשים לחישוב סכום התשלום לרשות החדשנות](#)

דוגמאות לחישוב סכום התשלום לרשות החדשנות

דוגמה כללית

נתונים:

מענקי הרשות – 1 מיליון דולר

הוצאות מו"פ – 9 מיליון דולר

תמורת העסקה – 17 מיליון דולר

תמלוגים – 200,000 דולר

חישוב ותוצאה:

מציבים את הנתונים בנוסחה:

$$\frac{\text{מענקי הרשות}}{\text{הוצאות המו"פ} + \text{מענקי הרשות}} \times \text{תמורת העסקה} = \text{הסכום הבסיסי}$$

ומקבלים:

$$\frac{1,000,000}{1,000,000 + 9,000,000} \times 17,000,000 = 1,700,000$$

מסכום זה יש להפחית את התמלוגים ששולמו (200,000 דולר), כך שהיתרה לתשלום היא 1,500,000 דולר.

[>> חזרה ל-דגשים לחישוב סכום התשלום לרשות החדשנות](#)

דוגמה – סכום מינימלי

הסכום לתשלום לרשות החדשנות לא יהיה נמוך יותר מסך המענקים שקיבלה החברה מרשות החדשנות.

נתונים:

מענקי הרשות – 1 מיליון דולר

הוצאות מו"פ – 9 מיליון דולר

תמורת העסקה – 5 מיליון דולר

תמלוגים – 200,000 דולר

חישוב ותוצאה:

מציבים את הנתונים בנוסחה:

$$\frac{\text{מענקי הרשות}}{\text{הוצאות המו"פ} + \text{מענקי הרשות}} \times \text{תמורת העסקה} = \text{הסכום הבסיסי}$$

ומקבלים:

$$\frac{1,000,000}{1,000,000 + 9,000,000} \times 5,000,000 = 500,000$$

סכום זה (500,000 דולר) נמוך מהסכום המינימלי (מיליון דולר). לכן, לפי דוגמה זו, הסכום לתשלום יהיה מיליון דולר (המענקים). מסכום זה יש להפחית את התמלוגים ששולמו (200,000 דולר), כך שהיתרה לתשלום היא 800,000 דולר.

[>> חזרה ל-דגשים לחישוב סכום התשלום לרשות החדשנות](#)

דוגמה – סכום מקסימלי

הסכום לתשלום לרשות החדשנות לא יהיה גבוה יותר מפי שישה מסך המענקים שקיבלה החברה מרשות החדשנות.

נתונים:

מענקי הרשות – 1 מיליון דולר

הוצאות מו"פ – 9 מיליון דולר

תמורת העסקה – 100 מיליון דולר

תמלוגים – 200,000 דולר

חישוב ותוצאה:

מציבים את הנתונים בנוסחה:

$$\frac{\text{מענקי הרשות}}{\text{הוצאות המו"פ} + \text{מענקי הרשות}} \times \text{תמורת העסקה} = \text{הסכום הבסיסי}$$

ומקבלים:

$$\frac{1,000,000}{1,000,000 + 9,000,000} \times 100,000,000 = 10,000,000$$

סכום זה (10 מיליון דולר) גבוה מהסכום המקסימלי (6 מיליון דולר). לכן, לפי דוגמה זו, הסכום לתשלום יהיה 6 מיליון דולר. מסכום זה יש להפחית את התמלוגים ששולמו (200,000 דולר), כך שהיתרה לתשלום היא 5.8 מיליון דולר.

[>> חזרה ל-דגשים לחישוב סכום התשלום לרשות החדשנות](#)

דוגמה – סכום מקסימלי עם התחייבות הרוכשת להשארת פעילות המו"פ בישראל

אם הרוכשת מתחייבת להשארת פעילות המו"פ בישראל לתקופה של לפחות שלוש שנים - הסכום המקסימלי לא יהיה גבוה יותר מפי שלושה מסך המענקים.

נתונים:

מענקי הרשות – 1 מיליון דולר

הוצאות מו"פ – 9 מיליון דולר

תמורת העסקה – 100 מיליון דולר

תמלוגים – 200,000 דולר

חישוב ותוצאה:

מציבים את הנתונים בנוסחה:

$$\frac{\text{מענקי הרשות}}{\text{הוצאות המו"פ} + \text{מענקי הרשות}} \times \text{תמורת העסקה} = \text{הסכום הבסיסי}$$

ומקבלים:

$$\frac{1,000,000}{1,000,000 + 9,000,000} \times 100,000,000 = 10,000,000$$

סכום זה (10 מיליון דולר) גבוה מהסכום המקסימלי (3 מיליון דולר). לכן, לפי דוגמה זו, הסכום לתשלום יהיה 3 מיליון דולר. מסכום זה יש להפחית את התמלוגים ששולמו (200,000 דולר), כך שהיתרה לתשלום היא 2.8 מיליון דולר.

[>> חזרה ל-דגשים לחישוב סכום התשלום לרשות החדשנות \(המשך\)](#)

דוגמה – פחת

נתונים:

מענקי הרשות – 1 מיליון דולר

הוצאות מו"פ – 9 מיליון דולר

תמורת העסקה – 17 מיליון דולר

תמלוגים – 200,000 דולר

פחת – חלפו 4 שנים מסיום תקופת הביצוע של התיק האחרון בתוכנית

חישוב ותוצאה:

שלב א' – מציבים את הנתונים בנוסחה:

$$\frac{\text{מענקי הרשות}}{\text{הוצאות המו"פ} + \text{מענקי הרשות}} \times \text{תמורת העסקה} = \text{הסכום הבסיסי}$$

$$\frac{1,000,000}{1,000,000 + 9,000,000} \times 17,000,000 = 1,700,000$$

ומקבלים:

שלב ב' – מציבים את הנתונים בנוסחת הפרש:

$$\text{הפרש} = \text{מענקי הרשות} - \text{הסכום הבסיסי}$$

ומקבלים:

$$1,700,000 - 1,000,000 = 700,000$$

* יש לחסר משמאל לימין

שלב ג' – מציבים את הנתונים בנוסחת הפחת:

$$\frac{\text{מספר שנות פחת}^*}{7} \times \text{הפרש} = \text{הפחת}$$

ומקבלים:

$$\frac{1}{7} \times 700,000 = 100,000$$

* מספר שנות הפחת - התוכנית צברה שנת פחת אחת מכיוון שחלפו 4 שנים מסיום תקופת הביצוע של התיק האחרון.

המשך החישוב בעמוד הבא «

>> חזרה ל-דגשים לחישוב סכום התשלום לרשות החדשנות (המשך)

המשך החישוב:

שלב ד' - מציבים את הנתונים בנוסחה:

הסכום לאחר פחת = פחת - הסכום הבסיסי

ומקבלים:

1,700,000 - 100,000 = 1,600,000

* יש לחסר משמאל לימין

מסכום זה יש להפחית את התמלוגים ששולמו (200,000 דולר), כך שהיתרה לתשלום היא 1,400,000 דולר.

בטבלה זו מוצגות דוגמאות שונות לחישוב הפחתה בהתאם לשנות הפחת:

היתרה בניכוי התמלוגים ששולמו (200,000 דולר)	היתרה לתשלום - הסכום הבסיסי - פחת	פחת שיעור הפחת X ההפרש	ההפרש הסכום הבסיסי - מענקי הרשות	שיעור הפחת	שנות פחת	השנים שחלפו
1,500,000	1,700,000	-	-	-	0	3-0
1,400,000	1,600,000	100,000	700,000	1/7	1	4
1,300,000	1,500,000	200,000	700,000	2/7	2	5
1,200,000	1,400,000	300,000	700,000	3/7	3	6
1,100,000	1,300,000	400,000	700,000	4/7	4	7
1,000,000	1,200,000	500,000	700,000	5/7	5	8
900,000	1,100,000	600,000	700,000	6/7	6	9
800,000	1,000,000	700,000	700,000	7/7	7	+10

מומלץ להתנסות בדוגמאות נוספות בסימולטור חישוב התשלום בגין העברת ידע לחו"ל המופיע באזור האישי באתר רשות החדשנות.

שאלות נפוצות

- 1. איך מגישים בקשה להעברת ידע לחו"ל?**

את הבקשה מגישים באזור האישי של החברה באתר הרשות. יש ללחוץ על לשונית "פעולות" בסרגל העליון באזור האישי ולבחור ב"בקשות בתחום הקניין רוחני".
- 2. מתי עליי לשלם את התשלום בגין אישור להעברת ידע לחו"ל?**

אישור להעברת ידע לחו"ל ניתן בכפוף לתשלום. לכן לא ניתן להעביר את הידע לפני ביצוע התשלום בפועל, כאשר התשלום יכול להתקבל גם מהחברה הרוכשת. שימו לב כי לא ניתן לפרוס את התשלום לרשות בגין העברת ידע לחו"ל. ביצוע תשלום מלא הינו תנאי לכניסת האישור לתוקף ולא ניתן להעביר את הידע לפני ביצוע התשלום.
- 3. סיימתי לשלם את התמלוגים בתוכנית וקיבלתי אישור מקרן תמורה על סיום התוכנית. האם עלי לקבל אישור להעברת ידע לחו"ל? האם נדרש תשלום לרשות?**

בכל מקרה של העברת ידע לחו"ל נדרש לקבל אישור מראש של ועדת המחקר. התשלום להעברת ידע לחו"ל מועבר בניכוי התמלוגים ששולמו. התשלום יהיה בהתאם לתחשיב המפורט, ומתוצאה זו יש לנכות את התמלוגים ששולמו.
- 4. האם תמיד צריך לשלם פי שישה עבור אישור להעברת ידע לחו"ל?**

לא. פי שישה הוא הסכום המקסימלי לתשלום. הסכום לתשלום בפועל ייקבע על ידי הוועדה בהתאם לתחשיב קבוע המופיע [בהוראות הרשות](#).
- 5. חלפו יותר מעשר שנים מקבלת המענקים. האם עדיין נדרש לשלם לרשות החדשנות בגין העברת ידע לחו"ל?**

במקרה שחלפו מעל לעשר שנים מסיום קבלת המענקים בתוכנית, התשלום בגין האישור הוא החזר המענקים בתוספת ריבית שנתית ובניכוי התמלוגים ששולמו. אם החברה סיימה להחזיר תמלוגים בתוספת ריבית שנתית, היא לא תהיה מחויבת בתשלום נוסף בגין העברת ידע לחו"ל.
- 6. האם הקצאה או מכירה של מניות מהווה העברת ידע לחו"ל?**

לא. כל עוד אין השפעה על הבעלות והזכויות בידע של החברה, אין צורך לקבל אישור להעברת ידע לחו"ל. על החברה לדווח על השינוי במבנה הבעלות בחברה לוועדת המחקר כמפורט [כאן](#). אם כתוצאה ממכירת המניות, יש העברת בעלות או זכויות בידע יש לקבל אישור להעברת ידע לחו"ל.
- 7. איך נקבעת תמורת העסקה במכירה בין חברות קשורות?**

במקרה זה ובמקרים דומים, ועדת המחקר קובעת את המחיר לצורך החישוב בהתבסס על חוות דעת כלכלית.
- 8. האם יש נכסים שלא נכללים בתמורת העסקה?**

אפשר לבקש מהוועדה שנכסים שלא קשורים לידע לא ייכללו בתמורת העסקה. לדוגמה, אם העסקה כוללת גם מכירת נדל"ן.

יש לכם שאלות נוספות? זקוקים לעזרה בהגשת הבקשה?

מוזמנים לפנות להלל לוי, מנהל תחום קניין רוחני

מייל: hillel.levin@innovationisrael.org.il

